

⚠️ 取り扱い上の注意

本製品を取り付け、使用する際は、必ずパソコンメーカーおよび周辺機器メーカーが提示する警告・注意指示に従ってください。

電気製品の内部やケーブル、コネクタ類に小さなお子様の手が届かないように機器を配置してください。さわってけがをする危険があります。

濡れた手で本製品に触れないでください。感電・故障の原因となります。

煙が出たり変な臭いや音が出たら、すぐにパソコンおよび周辺機器の電源スイッチをOFFにし、コンセントから電源プラグを抜いてください。そのまま使用を続けると、ショートして火災になったり、感電する恐れがあります。弊社サポートセンターまたは、お買い求めの販売店にご相談ください。

本製品に液体をかけたたり、異物を内部に入れたりしないでください。液体や異物が内部に入ってしまったら、パソコンの電源スイッチをOFFにし、コンセントから電源プラグを抜いてください。そのまま使用を続けると、ショートして火災になったり、感電する恐れがあります。弊社サポートセンターまたは、お買い求めの販売店にご相談ください。

風呂場など、水分や湿気が多い場所では、本製品を使用しないでください。火災になったり、感電・故障する恐れがあります。

小さなお子様が電気製品を使用する場合には、本製品の取り扱い方法を理解した大人の監視、指導のもとで行うようにしてください。

本製品の分解・改造・修理を自分でしないでください。火災・感電・故障の恐れがあります。また、本製品のシールやカバーを取り外した場合、修理をお断りすることがあります。

本製品を落としたり、強い衝撃を与えたりしないでください。そのまま使用を続けると、ショートして火災になったり、感電する恐れがあります。弊社サポートセンターまたは、お買い求め販売店にご相談ください。

本製品の上に物を置かないでください。傷がついたり、故障の原因となります。

シンナー・ベンジン等の有機溶剤で、本製品を拭かないでください。本製品の汚れは、乾いたきれいな布で拭いてください。汚れがひどい場合は、きれいな布に中性洗剤を含ませ、かたくしぼってから拭き取ってください。

本製品に触れる前に、身近な金属(ドアノブやアルミサッシなど)に手を触れて、身体の静電気を取り除くようにしてください。

保証契約約款

この約款は、お客様が購入された弊社製品の修理に関する保証の条件等を規定するものです。お客様が、この約款に規定された条項にご同意頂けない場合は保証契約を取り消すことができます。その場合は、ご購入の製品を使用することなく販売店または弊社にご返却下さい。なお、この約款により、お客様の法律上の権利が制限されるものではありません。

第1条（保証期間）

弊社製品ご購入後1年以内に、日本国内で取扱説明書等に従った正常な使用状態で製品を動作させたにもかかわらず製品が正常に機能しない場合（以下「故障」といいます）、弊社が定める下記条件によって修理いたします。

第2条（無償保証）

製品が故障した場合、お客様は、前条に定める保証期間内に弊社に対し修理を依頼することにより、無償保証の適用を受けることができます。但し、次の各号に該当する場合は、保証期間内であっても無償保証の適用を受けることができません。

- 修理ご依頼の際に、保証書またはお買い上げ時のレシートの提示または添付のない場合。
- お買い上げ年月日、お客様名、お買い上げ販売店名の記入がない場合および保証書の字句を書き換えられた場合。
- お客様における使用上の誤り、不当な改造もしくは修理、分解、または、弊社が指定するもの以外の機器との接続により故障または破損した場合。
- 火災、地震、落雷、風水害、その他天変地変、または、異常電圧等の外部的要因により、故障または破損した場合。
- お客様のお取扱上の不注意（取扱説明書以外の誤動作、落下、衝撃、水掛かり、砂・泥の付着、機器内部への水・砂・泥の入り込み等）、お手入れの不備（かび発生等）により生じた故障。
- 製品本体に付帯している付属品類。
- 消耗部品が自然磨耗または自然劣化し、消耗部品を取り換える場合。
- 故障の原因が本製品以外（電源、ほかの機器等）にあって、それを点検、修理した場合。
- 前各号に掲げる場合のほか、故障の原因がお客様の使用方法であると認められる場合。

第3条（修理）

この約款に基づく修理は、次の各号に規定する条件の下で実施します。

- 修理のご依頼時には製品を弊社サポートセンターにご送付下さい。サポートセンターについては各製品添付の取扱説明書（電子マニュアルを含みます）をご確認下さい。なお、送料は送料元負担とさせていただきます。また、ご送付時には宅配便等の送付控えが残る方法でご送付下さい。郵送は固くお断りいたします。
- 修理は、製品の分解または部品の交換もしくは補修により行ないます。但し、万一、修理が困難な場合または修理費用が製品価格を上回る場合には、保証対象の製品と同等の性能を有する他の製品と交換することにより対応させていただきます。
- USBメモリ等のデータ記憶装置またはメディアの修理に際しましては、修理の内容により、製品を交換する場合またはメディアをフォーマットする場合等がございますが、修理の際、弊社は記憶されたデータについてバックアップを作成いたしません。また、弊社は当該データの破損、消失等につき、一切の責任を負いません。
- 無償修理により、交換された旧部品または旧製品等は、弊社にて適宜廃棄処分させていただきます。
- 有償修理により、交換された旧部品または旧製品等は、弊社にて適宜廃棄処分させていただきますが、修理をご依頼された際にお客様からお知らせ頂ければ、旧部品等を返品いたします。但し、部品の性質上ご意向に添えない場合もございます。

第4条（免責事項）

- お客様ご購入された製品について、弊社に故意または重大な過失があった場合を除き、債務不履行または不法行為に基づく損害賠償責任は、当該製品の製品価格を限度といたします。
- 弊社における保証は、お客様ご購入された製品の機能に関するものであり、USBメモリ等のデータ記憶装置についで、記憶されたデータの消失または破損について保証するものではありません。

第5条（有効範囲）

この約款は、日本国内においてのみ有効です。また海外でのご使用につきましては、弊社はいかなる保証もいたしません。

パソコンおよび周辺機器の取り扱い、各マニュアルをよく読んで、各メーカーの定める手順に従ってください。

各接続コネクタのチリやほこり等は、取りのぞいてください。各接続コネクタには手を触れないでください。故障の原因となります。

本製品の取り付け / 取り外しや、ソフトウェアをインストールするときなど、お使いのパソコン環境を少しでも変更するときは、変更前に必ずパソコン内（ハードディスク等）のデータをすべてMOディスク、フロッピーディスク等にバックアップしてください。誤った使い方をしたり、故障などが発生してデータが消失、破損したときなど、バックアップがあれば被害を最小限に抑えることができます。バックアップの作成を怠ったために、データを消失、破損した場合、弊社はその責任を負いかねますのであらかじめご了承ください。

本製品のデータおよびパソコン内（ハードディスク等）のデータは、必ず他のメディア（フロッピーディスク、MOディスク等）にバックアップしてください。次のような場合に、データが消失・破損する恐れがあります。

| |
|---|
| <div><div><div><div><div><div></div></div></div><div><div><div></div></div></div></div></div></div> <p>誤った使い方をしたとき、静電気や電氣的ノイズの影響を受けたとき、故障したとき、本製品へのアクセス中に本製品を取り出したり、機器の電源をOFFにした場合。天災による被害を受けたとき。</p> |
|---|

上記の場合に限らずバックアップの作成を怠ったために、データを消失、破損した場合、弊社はその責任を負いかねますのであらかじめご了承ください。

ホコリ・ゴミが付着している状態で、取り付けしないでください。

アクセラランプが点滅している間は、パソコンの電源スイッチをOFFにしたり、システムをリセットしないでください。データが消失・破損する恐れがあります。

次の場所で使用・保管をしないでください。感電、火災の原因となったり、製品やパソコンに悪影響を及ぼすことがあります。

| |
|---|
| <div><div><div><div><div><div></div></div></div><div><div><div></div></div></div></div></div></div> <p>静電気が発生するところ、電氣的ノイズが発生するところ、温度・湿度が各機器のマニュアルが定めた使用環境を超えるところ、結露するところ、腐食性があるところ。</p> |
|---|

本製品を廃棄するときは、地方自治体の条例に従ってください。条例の内容については、各地方自治体にお問い合わせください。

| |
|--|
| <div><div><div><div><div><div></div></div></div><div><div><div></div></div></div></div></div></div> <p>取扱説明書(本紙)…………… 1枚</p> |
|--|

SD Shelter シェルター データ流出防止機能付き データを強制的に暗号化するセキュリティUSB

取扱説明書

ご使用になる前に、必ずこの説明書をお読みください。また、お読みになった後は、大切に保管してください。

| |
|--|
| <div><div><div><div><div><div></div></div></div><div><div><div></div></div></div></div></div></div> <p><本製品の紛失・盗難等には十分ご注意ください> 本製品の紛失・盗難・横領・詐取等により、第三者に個人情報が漏れいる恐れがあります。個人情報が第三者に漏れいたために損害が生じた場合、弊社はその責任を負いかねますのであらかじめご了承ください。</p> |
|--|

パッケージの内容

パッケージには以下のものが梱包されています。万が一、不足しているものがありましたら、お買い求めの販売店にご連絡ください。

| | |
|---|-----------------|
| USBフラッシュメモリ(本製品)…………… 1個 | |
| USBコネクタ(タイプA) | キャップ |
| | キャップの外し方 |
| | 図のようにキャップを外します。 |
| 取扱説明書(本紙)…………… 1枚 | |
| ※本製品の保証書は本紙に印刷されています。修理の際は必要事項を記入のうえ切り取って、本製品と一緒に送ってください。 | |
| ※別紙で追加情報が同梱されているときは、必ず参照してください。 | |

⚠️ ご注意

- 本製品は精密機器です。本紙の記載内容を必ず守ってください。
- パソコンおよび周辺機器の取り扱い上の注意や各種設定は、各機器のマニュアルを参照してください。
- 本製品は、2台以上接続して使用できません。
- データの送受信中は、本製品を取り外さないでください。記録されているデータが破損する場合があります。
- 本製品をお使いになる場合、隣り合うUSBポートの間隔により複数ポートを同時に使用できない場合があります。USB延長ケーブルをご利用いただければ、複数ポートを同時に使用することができます。別途市販のUSB延長ケーブル(Aプラグ(オス)⇄Aプラグ(メス))をご用意ください。
- USBポートに挿しても、まれに認識しない場合があります。その場合は、いったん抜いてから挿し直してください。
- 本製品はフラッシュメモリを使用している関係上寿命があります。長期間ご使用になると、データ書き込み・読み込みができなくなります。この場合は新しいものをお買い求めください。

仕様

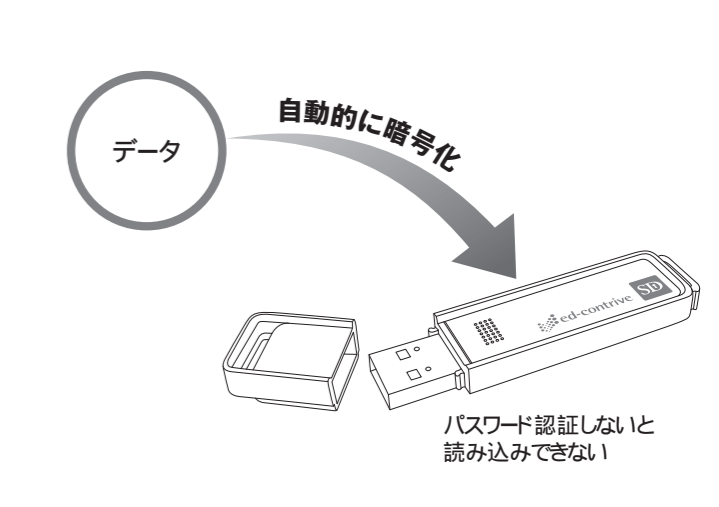
| | | | |
|-----------------|--|---------------------|-------|
| インターフェース | USB Revision2.0準拠(最大480Mbps) | | |
| コネクタ | USBシリアルAコネクタ | | |
| 動作電圧 | 5V±5% | 最大消費電流(本体のみ) | 250mA |
| 動作環境 | 温度:0～45　、湿度:20～80%(無結露) | | |
| 外形寸法 | 1φ(W)×φ(H)×7φ(D)mm(突起部を除く) | | |
| 対応OS | Microsoft Windows 2000 / XP / Vista (日本語版) | | |

*Windows 2000はProfessional SP4対応
*Windows XPはHome SP2 / Professional SP2対応
*Windows Vista(32bit)対応
*64bit OSには未対応
*OSが表示するディスク容量は、実際のディスク容量と異なることがあります。
*本製品は内部にソフトウェアが添付されています。お客様がお使いいただける空き容量はソフトウェアを除いた分となります。
*本製品は、Windows Ready Boostには対応していません。
*本製品はUSB2.0で規定されているHSモード(最大転送速度480Mbps)で使用するには、USB2.0に対応したパソコン本体が必要です。

お使いになる前にお読みください

本製品の概要

SD-Shelterは、オフィス内ではパスワード認証とデータの強制暗号化を行い、オフィス外で使用するにはUSBメモリ内でのみ閲覧 / 編集を行うセキュリティUSBメモリです。



認識されるドライブの種類

本製品をパソコンに接続すると、2つのドライブが認識されます。Windows Vista/XPをお使いの場合、「リムーバブルディスク (パスワード認証後は「USER_DRV」)と「MANAGE_DRV」が認識されます。「リムーバブルディスク (USER_DRV)」はユーザードライブで、パスワード認証後にデータを保存できます。「MANAGE_DRV」は管理用ドライブで、パスワード認証に使用します。Windows 2000をお使いの場合は、「リムーバブルディスク」が2つ認識されます。1つ目はユーザードライブで、パスワード認証後にデータを保存できます。2つ目は管理用ドライブで、パスワード認証に使用します。

| |
|---|
| <div><div><div><div><div><div></div></div></div><div><div><div></div></div></div></div></div></div> <p>⚠️ご注意 管理用ドライブ「MANAGE_DRV」または「リムーバブルディスク」)には、データを保存できません。あらかじめご了承ください。</p> |
|---|

※本製品の保証書は本紙に印刷されています。修理の際は必要事項を記入のうえ切り取って、本製品と一緒に送ってください。

⚠️ご注意 ユーザードライブ(1つ目)「USER_DRV」または「リムーバブルディスク」データ保存用のドライブです。パスワード認証するまで使用できません。このドライブに保存したデータは、自動的に暗号化されます。

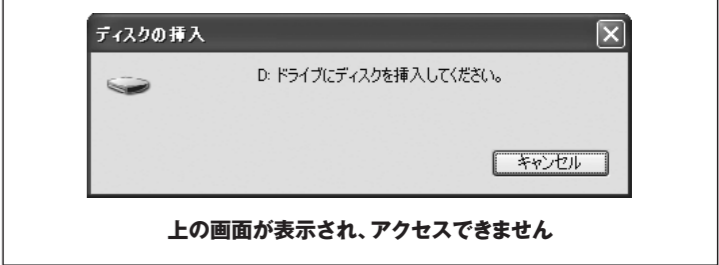
※Windows Vista/XPの場合は、パスワード認証前は「リムーバブルディスク」、パスワード認証後は「USER_DRV」と表示されます。

管理用ドライブ(2つ目)「MANAGE_DRV」または「リムーバブルディスク」パスワード認証プログラム「SDS.exe」, Shelter終了プログラム「SDSStop.exe」SD-Shelter オフィス外ドライブ「SDSDriver_Out.exe」SD-Shelter オフィス外ドライブインストールマニュアル「SDSDriver_Out_Installmanual.pdf」が保存されたドライブです。

※このドライブには、データを保存できません。
※「SDS.exe」しかMANAGE_DRVにない場合は初期化ツールでの設定が必要です。初期化ツールの作成方法はShelter管理者ツールに添付のマニュアルをご覧ください。

認証前にユーザードライブへアクセスすると…

パスワードの認証前にユーザードライブ「USER_DRV」または「リムーバブルディスク」へアクセスすると、「ドライブにディスクを挿してください」と表示されアクセスできません。保存されているファイル名も確認できません。



上の画面が表示され、アクセスできません

ドライバソフトウェアのインストール

本製品を使用するには、ドライバのインストールが必要です。
オフィス外で利用する場合は管理ドライブに保存されているSD-Shelter オフィス外ドライブインストールマニュアルに従って、ドライバをインストールして下さい。
オフィス内で利用する場合はSD-Shelter オフィス内ドライブインストールマニュアルに従って、ドライバをインストールして下さい。
SD-Shelter オフィス内ドライブは別途管理者ツールに同梱されています。

